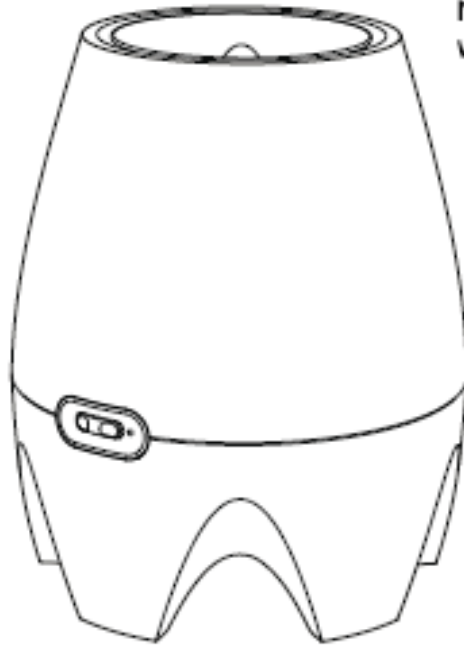


E 2441 A



reddot design award
winner 2008



AIR-O-SWISS 
ADVANCED AIR TREATMENT SYSTEMS

MANUAL DE UTILIZARE

Despre acest manual

Manualul cu instrucțiuni de folosire se livrează împreună cu produsul și descrie modul de folosire în condiții de siguranță.

Instrucțiunile de utilizare se referă strict la produsul descris.

- Citiți cu atenție instrucțiunile de folosire înainte de punerea în funcțiune a aparatului.
- Păstrați instrucțiunile de folosire pe toată durata de viață a produsului.
- În cazul în care înstrăinați aparatul dați mai departe instrucțiunile de utilizare următorilor utilizatori ai produsului, împreună cu orice alt document livrat împreună cu aparatul.
- Producătorul este exonerat de orice responsabilitate în cazul în care aparatul nu este utilizat conform instrucțiunilor prezentate în manualul de utilizare.

Domeniu de utilizare :

Acest aparat este destinat umidificării aerului din spații de locuit cu suprafața până la 40 m². În încăperi mai mari este posibil să nu se atingă nivelul optim de umiditate (umiditate relativă 50%). Aparatul nu trebuie folosit în alte scopuri. Nu trebuie introduse obiecte străine în aparat. Aparatul va fi folosit doar în scopurile descrise în prezentul manual de utilizare.

Garanții

Condițiile de garanție sunt stabilite conform reglementărilor naționale din țările de distribuție. În cazul în care apar probleme în funcționare, contactați distribuitorul local de la care ați achiziționat aparatul. Este obligatoriu să prezentați dovada achiziției (factura), pentru validarea garanției.

Conformitatea CE și regulamentele aplicabile :

Aparatul corespunde cerințelor CE și aderă următoarelor reglementări :

- 2006/95/EG pentru siguranța electrică
- 2004/108/EG pentru compatibilitatea electromagnetică
- 2002/95/EG pentru restricționarea folosirii substanțelor periculoase în echipamente electrice și electronice.
- 2002/96/EG referitoare la distrugerea echipamentelor electrice și electronice.

Atenționări și simboluri folosite în manual

În acest manual atenționările sunt folosite pentru a preveni accidentările și distrugerile materiale.





Niveluri de atenționare :

Cauzele și rezultatele pericolului

- Precauții pentru a preveni pericolul

Nivelurile de atenționare sunt următoarele :

Nivel de atenționare	Descriere
 ATENȚIONARE	Posibil pericol Neobservarea pericolului poate duce la accidente majore sau chiar deces
 PRECAUȚIE	Situație periculoasă Neobservarea pericolului poate conduce la accidente ușoare
PRECAUȚIE	Situație critică Neobservarea pericolului poate conduce la pagube materiale

În acest manual sunt folosite următoarele simboluri pentru a facilita accesul la informații :

✓	Condiție ce trebuie îndeplinită înainte de începerea acțiunii
▶	Acțiuni cu unul sau mai mulți pași a căror ordine este irelevantă.
1. 2.	Acțiuni cu mai mulți pași a căror ordine este relevantă
●	Specificație de primă importanță
-	Specificație de importanță secundară
↳	Rezultatul uneia sau mai multor acțiuni
(vezi)	Referire la un capitol sau o figură
ⓘ	Informație importantă
A1	Referire la o figură anume dintr-o imagine, de exemplu figura 1 din imaginea A

Instrucțiuni de siguranță

- Înainte de a folosi aparatul, citiți cu atenție instrucțiunile de utilizare și păstrați manualul într-un loc sigur pentru o consultare ulterioară.
- Persoanele care nu cunosc instrucțiunile de utilizare, precum și copiii sau persoanele care se află sub medicație, sub influența alcoolului sau drogurilor nu au voie să utilizeze aparatul sau trebuie să o facă sub supraveghere.
- Utilizați aparatul doar pentru interior și respectând datele tehnice specificate. Folosirea în alte scopuri decât cel pentru care a fost conceput poate constitui un pericol.
- **A1** : Copiii nu percep pericolul asociat utilizării aparatelor electrice. Din acest motiv, supravegheați cu atenție copiii când se află în apropierea acestui aparat.
- Nu amplasați aparatul în încăperi cu produse inflamabile, gaze sau vapori.
- Nu deteriorați aparatul și nu introduceți obiecte străine în aparat.

Când se folosește electricitatea, electrocutarea reprezintă un pericol pentru viața utilizatorului. Notați următoarele precauții :

- Nu amplasați aparatul în ploaie
- Nu folosiți aparatul în încăperi cu umiditate relativă mai mare de 70%.
- Deconectați aparatul de la sursa de alimentare când nu este în funcțiune.
- **A2** : Nu scoateți aparatul din priză trăgând de cablu sau cu mâinile ude.
- **A3** : Nu scoateți aparatul din priză cu mâinile ude.
- **A4** : Conectați aparatul numai la o sursă de curent AC
- **B14** : Conectați aparatul la o sursă de alimentare cu tensiunea corespunzătoare celei inscripționate pe aparat.

Nu folosiți niciodată aparatul în cazul în care :

- **A5** : constatați deteriorări ale cablului de alimentare sau după ce aparatul a funcționat defectuos.
- **A6** : a căzut pe jos sau a fost deteriorat din orice alt motiv.
- **A7** : Reparațiile aparatului vor fi executate doar de către personal de specialitate. Repararea aparatului de către persoane neautorizate poate constitui un pericol.

Intotdeauna deconectați aparatul de la sursa de alimentare în următoarele situații :

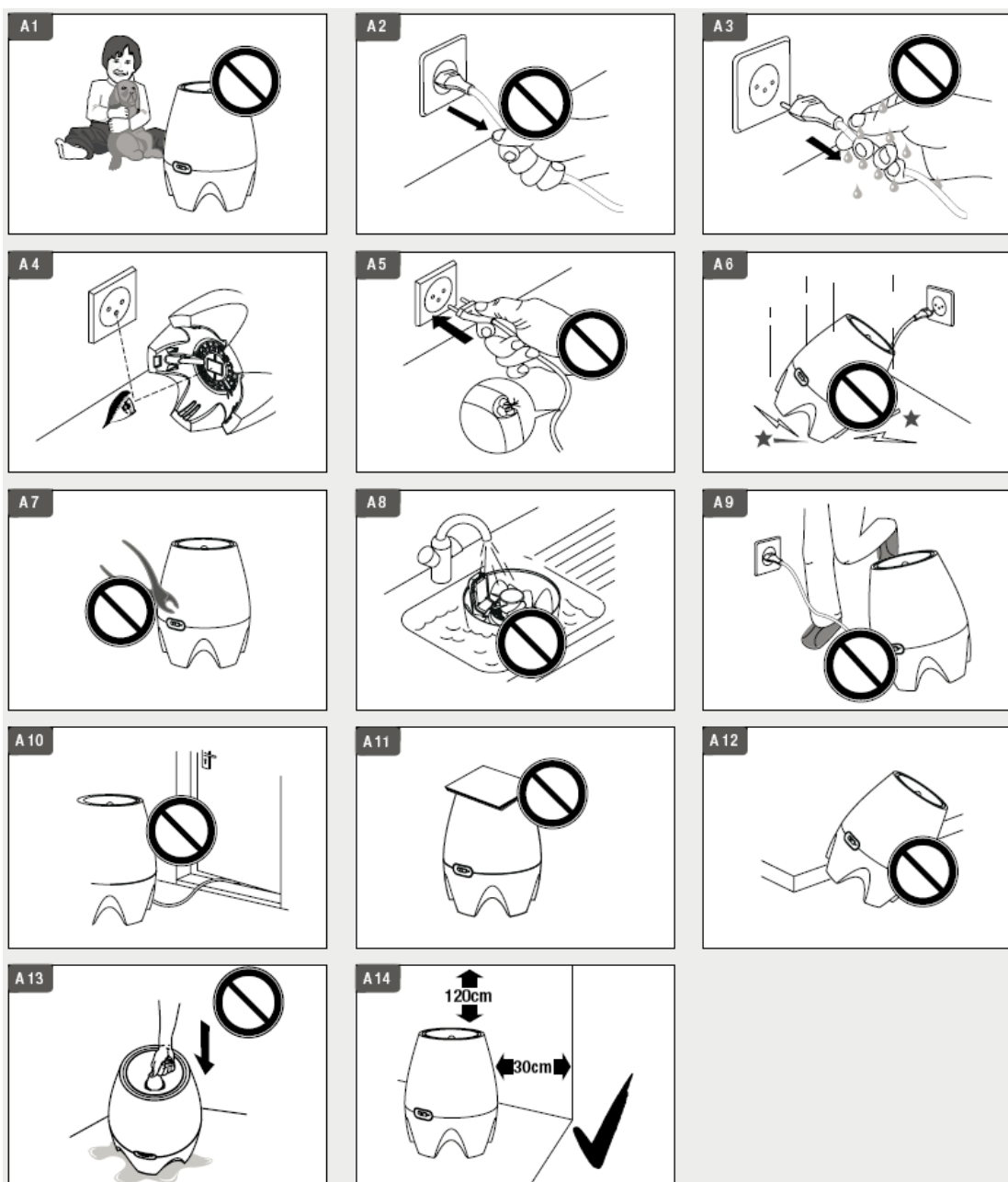
- De fiecare dată înainte de golirea aparatului ;
- Înainte de fiecare curățare
- Înainte de înlocuirea filtrului sau a bețișorului ionic de argint (ISS)
- Înainte de montarea/ demontarea componentelor
- Înainte de ridicarea părții superioare
- Înainte de mutarea aparatului.
- **A8** : nu scufundați niciodată partea inferioară a aparatului în apă sau alte lichide, nu clătiți cu apă sau alte lichide.

Notați următoarele precauții pentru a preveni accidentarea :

- **A9** : Așezați aparatul astfel încât să nu călcați pe cablul de alimentare
- Amplasați aparatul astfel încât să nu poată fi răsturnat.
- **A10** : Nu striviți cablul de alimentare în cadrul ușii sau cu alte obiecte.
- Nu acoperiți cablul de alimentare.

Notați următoarele instrucțiuni pentru a preveni daunele materiale :

- **A11** : Nu vă așezați pe aparat și nu amplasați obiecte pe el
- **A12** : Așezați aparatul pe o suprafață dreaptă și uscată.
- Folosiți recipiente curate pentru umplerea aparatului cu apă
- Asigurați-vă că apa folosită nu conține îngrășăminte sau alte astfel de substanțe
- Nu adăugați aditivi direct în baza aparatului
- **B20** : Folosirea aditivilor (de exemplu uleiuri esențiale, odorizante) se va face doar în recipientul special destinat.
- Utilizați aparatul doar integral asamblat și complet operațional.



Date tehnice :

Tensiunea de alimentare	230 V / 50 Hz
Consum	20 W
Cantitatea de vapori evacuată până la	220 g/h
Recomandat pentru încăperi până la	40 m ²
Capacitatea rezervorului	Maxim 3,8 l Minim 0,2 l
Dimensiuni (mm)	320 x 320 x 400
Masa netă (gol)	3,8 kg
Nivel de zgomot	<25 dB(A)

Descrierea aparatului :

Aparatul este compus din următoarele componente :

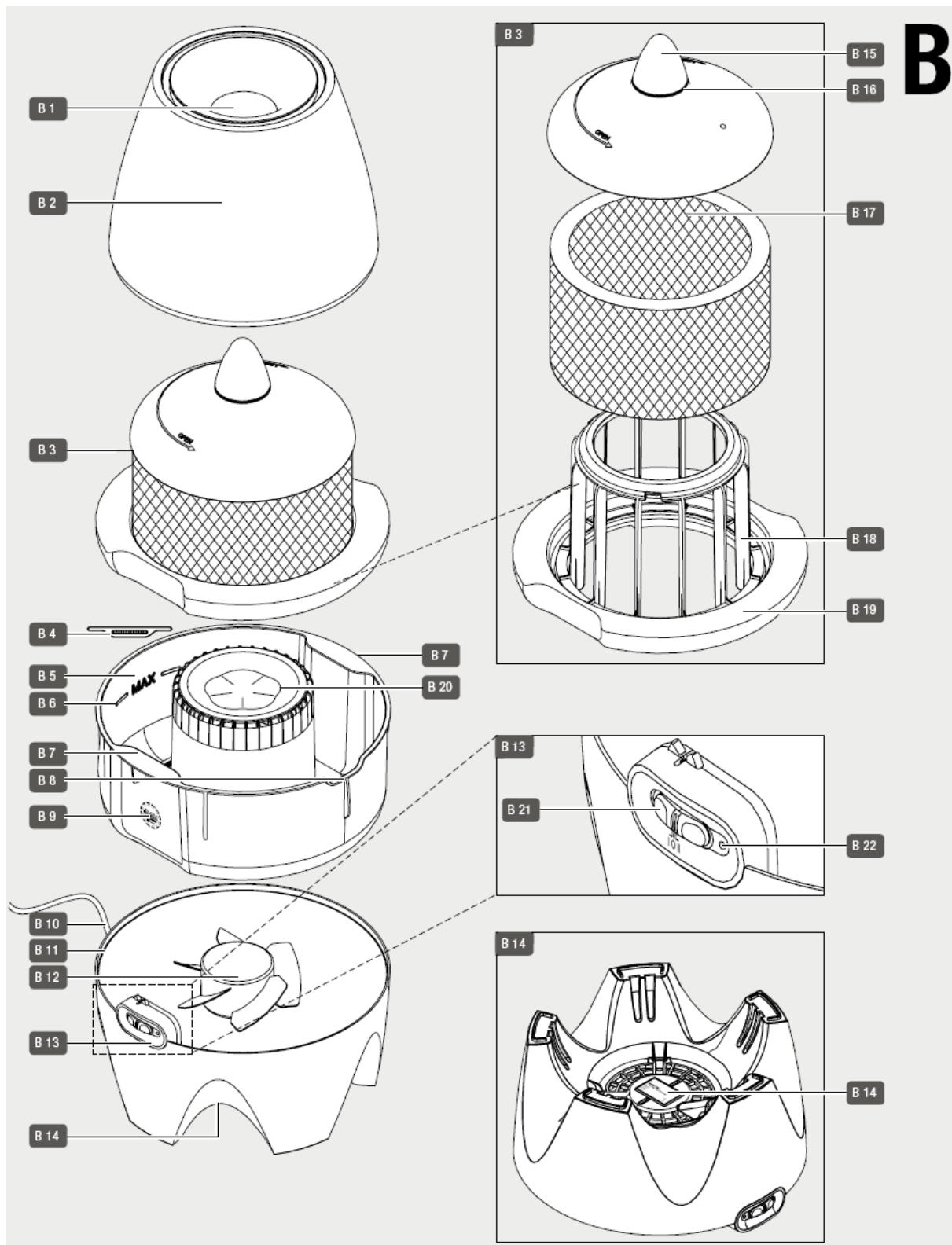
- **B1** : Orificiu de umplere
- **B2** : Corp superior
- **B3** : Ansamblul superior (elementele B16-B19)
- **B4** : Bețișorul ionic de argint – Ionic Silver Stick (ISS)
- **B5** : Recipient pentru apă (elementele B5-B7)
- **B6** : Nivelul de umplere cu apă
- **B7** : Mânerul bazei
- **B8** : Orificiu de scurgere a apei
- **B9** : Indicator pentru ciclul de viață al ISS
- **B10** : Cablul de alimentare
- **B11** : Bază (elementele B11-B14)
- **B12** : Ventilator
- **B13** : Comutator glisant ((elementele B21- B22)
- **B14** : Plăcuța indicatoare pentru parametrii aparatului (pe partea inferioară a aparatului)

Ansamblul flotor se compune din :

- **B15** Vârf flotor
- **B16** Marcaj nivel de umplere
- **B17** Filtrul evaporator
- **B18** Coș flotor
- **B19** Corp flotor
- **B20** Recipient pentru odorizare

Comutatorul glisant se compune din următoarele elemente :

- **B21** Comutator glisant
- **B22** Indicator luminos de operare/ indicator luminos de golire a apei



Moduri de operare

Cu ajutorul comutatorului glisant pot fi selectate următoarele moduri de operare ale aparatului :

Poziția	Mod de funcționare
0	Aparatul este oprit
I	Modul de funcționare pe timp de noapte (nivel redus de zgomot) LED – ul este verde
II	Modul normal de funcționare (nivel maxim de umidificare) LED – ul este verde


Indicatorul luminos de operare

Indicatorul luminos de operare este verde când aparatul este umplut cu apă și pornit. Dacă recipientul pentru apă nu este așezat pe baza aparatului, LED-ul verde se schimbă în roșu iar funcționarea este întreruptă dar aparatul este alimentat cu curent. Doar când recipientul pentru apă este din nou montat pe bază LED-ul roșu se schimbă în verde iar aparatul pornește din nou. Dacă nivelul de apă scade sub limita inferioară, aparatul se oprește automat iar LED-ul verde devine roșu. După ce aparatul este re-umplut cu apă, LED-ul se aprinde verde din nou iar aparatul începe din nou să funcționeze.

Plăcuța indicatoare pentru parametrii aparatului

B14 : sunt specificate următoarele informații :

- Denumirea produsului
- Tensiunea de alimentare
- Consumul de energie
- Clasa de protecție
- Numărul de producție
- Data producției.

 Datele de pe plăcuța indicatoare din figură sunt doar pentru exemplificare. Vă rugăm verificați datele de pe plăcuța indicatoare de pe aparatul achiziționat.

Principiul de funcționare

Când aparatul este umplut cu apă, ansamblul flotor se ridică împreună cu nivelul apei. Când nivelul apei ajunge la nivelul maxim, vârful flotorului închide orificiul de alimentare al aparatului. Filtrul evaporator absoarbe apa. Ventilatorul împinge aerul uscat absorbit din cameră prin filtrul umezit și eliberează aer umezit în încăpere. Prin direcționarea fluxului de aer este posibilă umidificarea aproape constantă la orice nivel al apei. Astfel este creat nivelul optim de umiditate, fără a fi necesare instrumente suplimentare de control. Aparatul se oprește automat dacă nivelul apei scade sub minimul necesar.

B4 Bețișorul ionic de argint - **Ionic Silver Stick®** (ISS) folosește proprietățile antibacteriene ale argintului asigurând timp de un an menținerea calității optime a apei în toate aparatele BONECO SI AIR-O-SWISS. ISS începe să acționeze de îndată ce intră în contact cu apa, chiar și când aparatul este oprit. ISS este destinat exclusiv utilizării în umidificatoare/ purificatoare de aer.

Indicatorul pentru ciclul de viață al ISS

B9 : Aparatul este echipat cu un indicator pentru ciclul de viață al ISS. Marcați luna curentă pe etichetă și scrieți anul curent pe linia specificată.

Despachetarea

 La livrare, aparatul este complet asamblat și echipat cu filtrul evaporator.

 Corpul flotor din polistiren este o componentă a ansamblului flotor, nu este ambalaj !



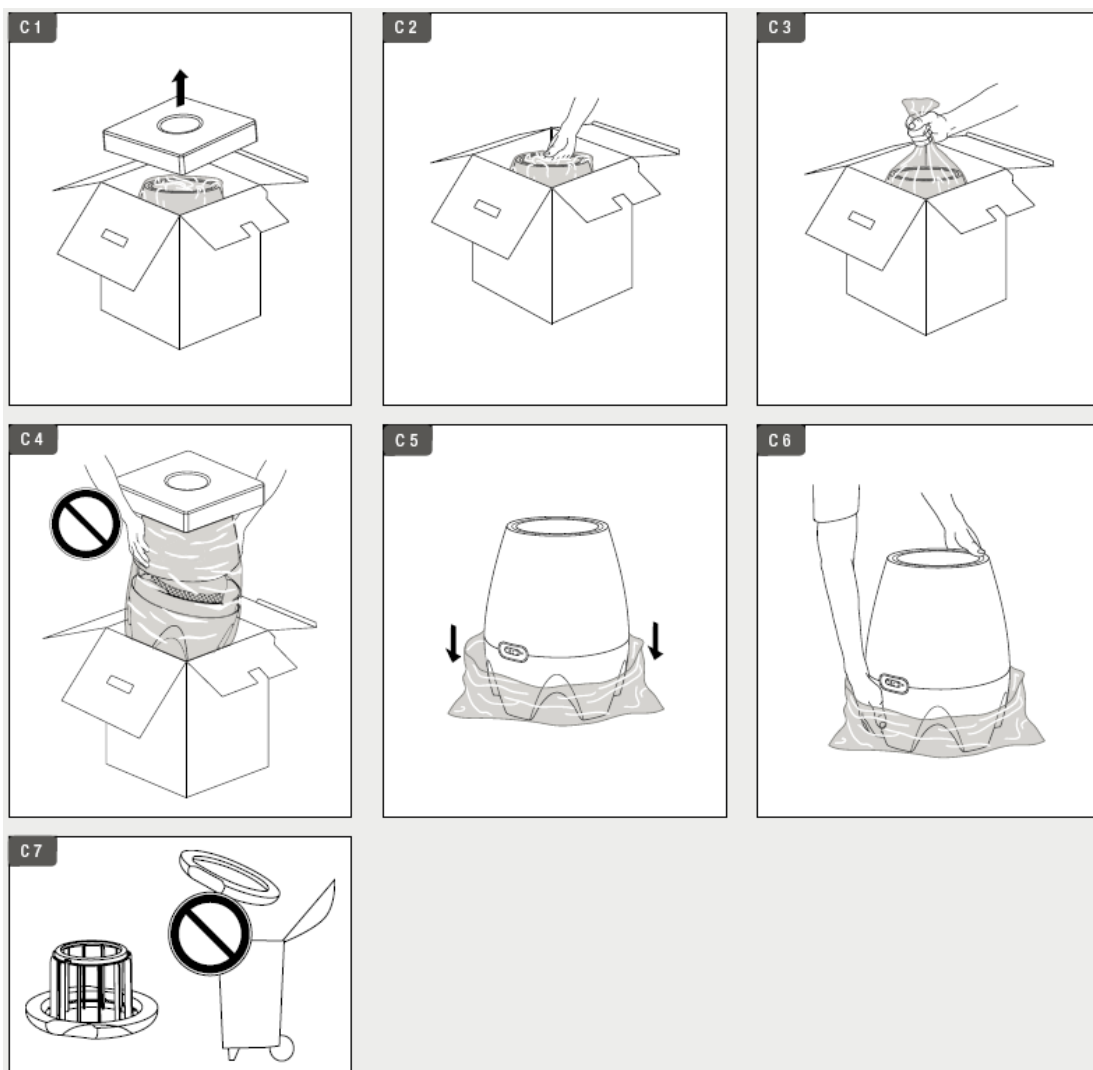
PRECAUȚIE Risc de accidentare prin căderea componentelor !

► Când despachetați și ridicați aparatul, prindeți întotdeauna de baza acestuia.

PRECAUȚIE Risc de deteriorare a aparatului prin căderea corpului flotor (din polistiren)

► Nu scoateți corpul flotor (din polistiren) când despachetați aparatul.

1. Desfaceți ambalajul.
2. **C1** Scoateți partea superioară din polistiren a ambalajului.
3. **C2** Prindeți bine capătul superior al pungii de plastic aflate în orificiul de umplere.
4. **C3** Trageți cu grijă punga de plastic cu aparatul afară din cutie. Prindeți bine punga de plastic și aveți grijă să nu o scăpați în timp ce scoateți aparatul.
5. **C5** Așezați punga de plastic cu aparatul pe podea și trageți punga de plastic în jos, pe lângă aparat.
6. **C6** Prindeți aparatul de bază și scoateți-l din punga de plastic.
↳ Toate elementele de ambalare și punga de plastic sunt îndepărtate.
7. **B14** Verificați datele de pe plăcuța indicatoare a parametrilor aparatului.
8. **B** Verificați ca toate componentele aparatului să fie incluse.



C

Punerea în funcțiune

Poziționarea aparatului

PRECAUȚIE Risc de deteriorare a aparatului datorită temperaturilor ridicate

- ▶ Nu expuneți aparatul la temperaturi peste 50°C.

Rețineți următoarele când poziționați aparatul :

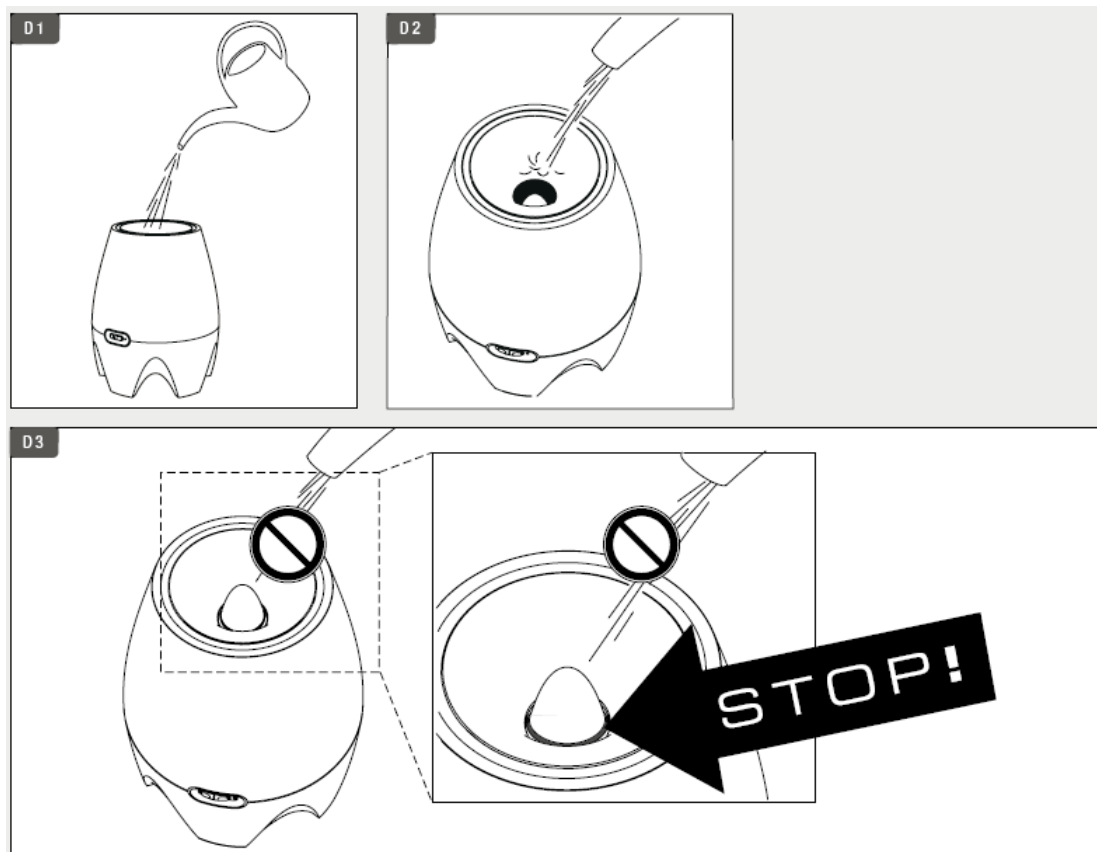
- **A14** Asigurați accesul facil și suficient spațiu pentru operarea și curățarea aparatului.
- Aparatul este funcțional doar când este umplut cu apă !

1. Amplasați aparatul pe podea sau pe o suprafață dreaptă și uscată.
2. Umpleți aparatul cu apă (Vezi capitolul « Umplerea aparatului cu apă »).

Umplerea aparatului cu apă

Există următoarele posibilități de a umple aparatul cu apă :

- Folosind orificiul de umplere din partea superioară a aparatului.
- Direct în recipientul de apă demontat de pe baza aparatului, folosind o cană.



- ✓ Verificați să nu fie obiecte străine în aparat.
- ✓ **B** Verificați ca aparatul să fie corect asamblat.

i După o perioadă îndelungată de nefolosire, aparatul trebuie golit și curățat. Înainte de refolosire, asigurați-vă că aparatul este curat. În caz contrar pot apare mirosuri neplăcute.

PRECAUȚIE Risc de deteriorare a aparatului și apariție a crăpăturilor datorită folosirii aditivilor în apă

- ▶ Nu adăugați aditivi (uleiuri esențiale, odorizante) în apă. Adăugați uleiurile esențiale și odorizantele numai în recipientul de odorizare special destinat acestui scop.
- ▶ Asigurați-vă că apa nu conține aditivi solubili (de exemplu fertilizatori) înainte de a o turna în aparat.

PRECAUȚIE Risc de deteriorare prin revărsarea apei

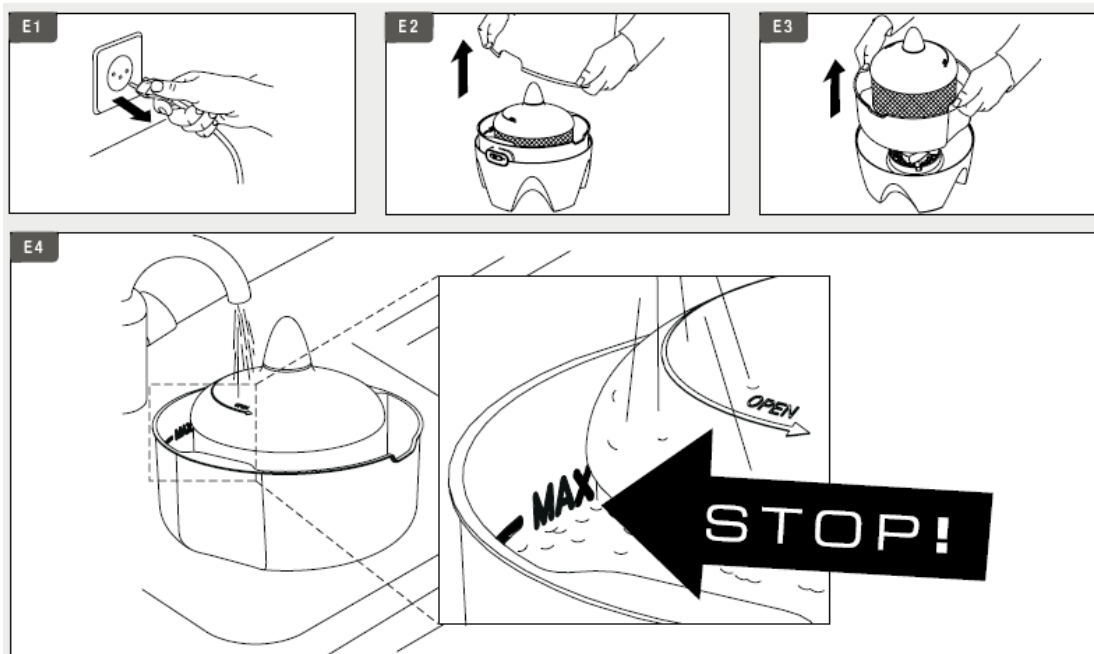
- ▶ Când turnați apa nu depășiți nivelul maxim de umplere (3,8 l) indicat de linia nivelului de umplere.

Umplerea aparatului prin orificiul de umplere :

1. **D1** Umpleți aparatul cu un recipient curat (de exemplu o cană sau o stropitoare).
 2. **D2** turnați apă proaspătă, rece în orificiul de umplere din partea superioară, cu un recipient curat.
 3. **D3** Opriiți umplerea de îndată ce inelul indicator al nivelului de apă apare în orificiul de umplere.
- ↳ Aparatul este umplut cu apă și poate fi pornit.

Umplerea aparatului în recipientul de pe baza aparatului.

1. **E2** Ridicați partea superioară de pe bază.
 2. **E3** Ridicați recipientul de apă, inclusiv ansamblul flotor.
 3. **E4** Umpleți cu apă rece, proaspătă, direct în rezervor.
 4. **E4** Turnați apa până se atinge capacitatea maximă marcată cu linia de nivel în interiorul rezervorului.
 5. Așezați rezervorul cu apă pe bază, inclusiv ansamblul flotor.
 6. Așezați partea superioară pe bază.
- ↳ Aparatul este umplut cu apă și poate fi pornit.



Pornirea și oprirea aparatului

- ✓ Aparatul este umplut cu apă.
1. Introduceți ștecherul în priză.
 2. Puneți conectorul glisant în poziția I sau II în funcție de necesități (vezi capitolul « Moduri de operare »).
- ↳ Aparatul este pornit.
1. Puneți conectorul glisant pe poziția 0.



ATENȚIONARE Pericol de electrocutare !

- Nu scoateți ștecherul din priză cu mâinile ude.
2. **E1** Scoateți ștecherul din priză.
- ↳ Aparatul este oprit și deconectat de la sursa de curent.

Curățarea și întreținerea aparatului

Cu creșterea timpului de funcționare, debitul de aer și performanțele filtrului evaporator scad. De aceea, întreținerea cu regularitate și curățarea aparatului sunt o necesitate pentru funcționarea silențioasă și fără probleme a aparatului.

PRECAUȚIE Risc de deteriorare a plasticului datorită folosirii agenților de curățare nepotrivii !

- Nu folosiți agenți de curățare acizi.
- Ștergeți aparatul cu o lavetă umedă.

Intervalele de curățare și întreținere

Intervalele de curățare și întreținere recomandate depind de calitatea aerului și a apei, precum și de timpul de operare.

Interval	Activitate
O dată pe zi	Verificați nivelul apei, dacă este necesar completați cu apă (vezi capitolul « Umplerea aparatului cu apă »)
Săptămânal sau mai mult în cazul nefolosirii	Goliți și curățați aparatul (vezi capitolul « Desfacerea și golirea aparatului »)
La 2 săptămâni	Curățați rezervorul de apă (vezi capitolul « Curățarea rezervorului de apă »)
La 10-12 săptămâni (sau ori de câte ori este nevoie)	Înlocuiți filtrul evaporator (vezi capitolul « Înlocuirea filtrului evaporator »)
1-2 ori pe an	Curățați ventilatorul (vezi capitolul « Curățarea ventilatorului »)
O dată pe an	Înlocuiți bețișorul ionic de argint – Ionic Silver Stick ISS

Desfacerea și golirea aparatului

Aparatul poate fi desfăcut ușor pentru curățare.



ATENȚIONARE Pericol de electrocutare !

► Nu scoateți ștecherul din priză cu mâinile ude.

1. **F3** Ridicați partea superioară de pe bază.
2. **F4** Îndepărtați rezervorul de apă, inclusiv ansamblul flotor, folosind mânerul bazei.
3. **F5** Goliți apa rămasă în rezervor prin orificiul de scurgere al apei.
4. **F6** Îndepărtați ansamblul flotor de pe rezervor.

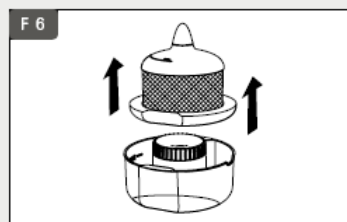
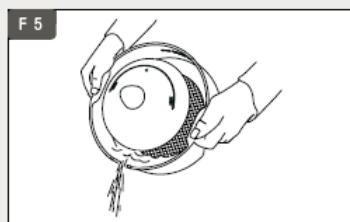
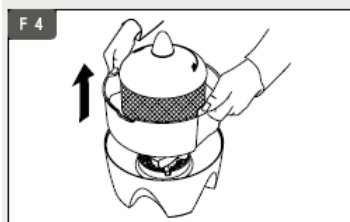
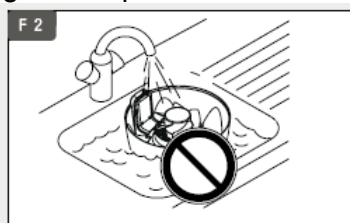
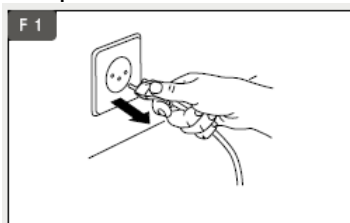


ATENȚIONARE Pericol de electrocutare !

► Nu turnați apă peste componentele electrice.

5. Dacă este apă în bază, goliți și uscați baza.

↳ Aparatul este demontat și golit de apă.



F

Curățarea rezervorului

✓ Aparatul este demontat și golit de apă.



ATENȚIONARE Pericol de electrocutare !

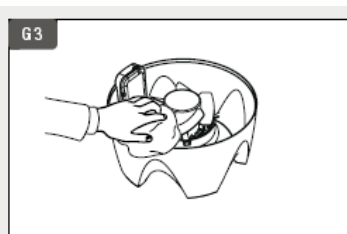
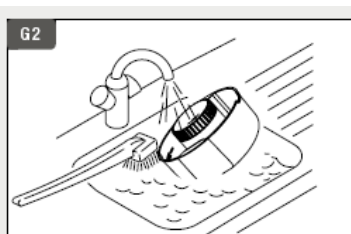
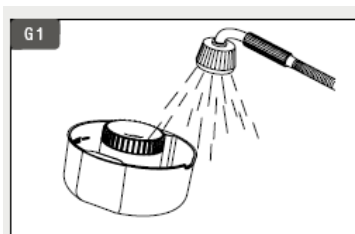
- ▶ Scoateți ștecherul din priză înainte de curățare.
- ▶ Nu scufundați niciodată baza cu componentele electronice și ventilatorul în apă.

1. **G1** Clătiți rezervorul cu apă caldută.
2. **G2** Pentru o curățare mai profundă, folosiți o perie specială de vase.
3. Pentru îndepărtarea depunerilor de calcar, folosiți agentul de decalcifiere recomandat (vezi capitolul « Piese de schimb și accesorii »).
4. Uscați componentele după curățare.
5. Introduceți ansamblul flotor în rezervorul de apă.
6. Asamblați aparatul (vezi capitolul « Asamblarea aparatului »).

Curățarea ventilatorului

✓ Aparatul este demontat și golit de apă.

1. **G3** Ștergeți ventilatorul cu o lavetă umedă
2. Uscați componentele după curățare.
3. Asamblați aparatul (vezi capitolul « Asamblarea aparatului »).



G

Înlocuirea filtrului evaporator

Filtrul evaporator trebuie schimbat în cazul poluării puternice, depunerilor de calcar, mirosului neplăcut, scăderea debitului de aer umed., etc. Filtrul evaporator este disponibil la distribuitorul local de la care ați achiziționat aparatul.

✓ Aparatul este demontat și golit de apă.

i Folosiți doar filtre evaporatoare originale (vezi capitolul « Piese de schimb și accesorii »).

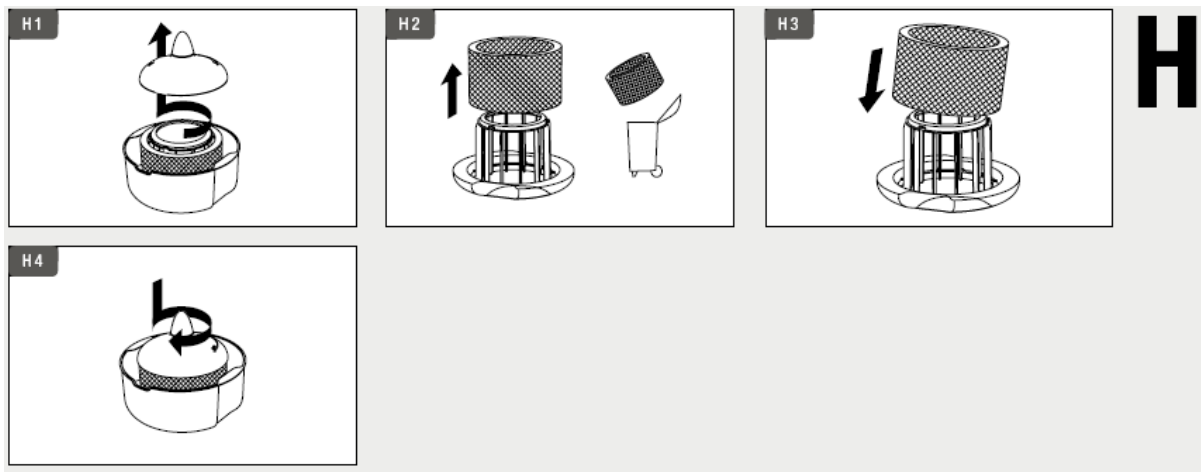
PRECAUȚIE Risc de deteriorare a filtrului evaporator prin clătire sau stoarcere

- ▶ Nu clătiți și nu stoarceți filtrul evaporator.
- 1. **H1** pentru a deschide ansamblul flotor, răsușiți vârful flotorului în sensul acelor de ceasornic (săgeata OPEN) și trageți în sus.
- 2. **H2** Împingeți filtrul evaporator folosit în sus și scoateți-l de pe coșul flotor.

PRECAUȚIE Risc de deteriorare a aparatului prin îndepărtarea corpului flotor (din polistiren)

- ▶ Nu îndepărtați corpul flotor din polistiren când desfaceți aparatul.

3. **H3** Împingeți noul filtru evaporator în coșul flotor.
4. **H4** pentru închiderea ansamblului flotor, amplasați vârful flotor pe coș și filtrul evaporator apoi răsușiți în sens invers acelor de ceasornic (săgeata CLOSE).
5. Pentru verificare, trageți ușor de vârful flotor în sus. Nu trebuie să iasă din coșul flotor.
6. Dacă este necesar, răsușiți din nou vârful flotor și reverificați.
7. Introduceți ansamblul flotor în rezervorul gol de apă.
8. Asamblați aparatul (vezi capitolul « Asamblarea aparatului »).



Înlocuirea Bețișorului ionic de argint – Ionic Silver Stick ISS

✓ Aparatul este demontat și golit de apă.

1. Scoateți vechiul ISS din rezervorul de apă și aruncați-l.
2. Amplasați noul ISS în suportul din rezervorul de apă.
3. Introduceți ansamblul flotor în rezervorul gol de apă.
4. Asamblați aparatul (vezi capitolul « Asamblarea aparatului »).

Asamblarea aparatului

✓ Aparatul este demontat și golit de apă.

1. Introduceți ansamblul flotor în rezervorul gol de apă.
2. **B5** Amplasați rezervorul de apă, inclusiv ansamblul flotor pe baza aparatului.
3. Amplasați partea superioară pe bază.
4. **B** Asigurați-vă că aparatul este montat corect.
5. Asigurați-vă că nu există corpuri străine în aparat.

↳ Aparatul este montat.

Transportarea aparatului



PRECAUȚIE Risc de accidentare prin căderea componentelor !

- ▶ Țineți întotdeauna aparatul de bază în timpul despachetării și ridicării.

PRECAUȚIE Risc de udare datorită revărsării apei din aparat

- ▶ Goliți aparatul înainte de transport.

1. Goliți aparatul (vezi capitolul « Demontarea și golirea aparatului »).
2. Uscați aparatul.
3. Prindeți aparatul de bază și transportați-l la locația dorită.

Depozitarea aparatului

1. Curățați aparatul (vezi capitolul « Curățarea și întreținerea aparatului »).
2. Uscați aparatul.
3. Împachetați aparatul, de preferat în ambalajul original.
4. Depozitați într-un loc uscat și răcoros.

Piese de schimb și accesorii

Piesele de schimb și accesoriile pot fi achiziționate de la distribuitorul local și pot fi înlocuite cu ușurință. Se vor folosi doar piese de schimb și accesorii originale de la producător. Reparațiile vor fi făcute doar de persoane specializate. Aceasta este valabil și pentru cablul de alimentare.

Accesorii disponibile :

Filtrul evaporator	cod A7018
Ionic Silver Stick	cod A7017
CalcOff decalcifiant	cod A7417

Întrebări frecvente

Î : De ce este nivelul umidității aerului din încăperea prea scăzut ?

R : Cât de des folosiți aparatul ? Dacă aparatul funcționează doar noaptea, umiditatea din aer scade pe timpul zilei deoarece umezeala nu este adăugată în mod constant.

Lemnul, pielea, covoarele, draperiile și alte materiale absorb umezeala rezultând scăderea nivelului de umiditate din aer.

Dacă se deschide fereastra, umiditatea aerului poate de asemenea să scadă.

Um motiv frecvent este amplasarea aparatului lângă o sursă de căldură în scopul de a dispersa mai rapid umezeala odată cu aerul cald. Această metodă nu funcționează. Aerul cald absoarbe majoritatea umezelii înainte de a ajunge în încăperea.

Î : Ușa trebuie ținută deschisă sau închisă în timpul funcționării aparatului ?

R : Cu ușa deschisă umezeala va ieși din încăperea și se va dispersa în alte spații ale casei. Dacă doriți să creșteți nivelul de umiditate într-o cameră anume, atunci asigurați-vă că ușa rămâne închisă pe timpul funcționării aparatului.

Î : Care este nivelul optim de umiditate recomandat ?

R : Se recomandă o umiditate relativă de 40-60%.

I : Care sunt consecințele umidității prea ridicate sau prea scăzute ?

R : Aerul uscat poate duce la uscarea pielii, încărcare electrostatică, dezacordarea instrumentelor muzicale, creșterea nivelului de praf, deteriorarea obiectelor din lemn (uscarea și crăpare), afecțiuni și Sboli ale mucoaselor nazale. Umiditatea prea mare poate duce la formarea mucegaiului și desprinderea tapetului de pe pereți.

Î : De ce am nevoie de un evaporator dacă pot să deschid pur și simplu fereastra ?

R : Nivelul umidității din exterior nu este suficient pentru a regla nivelul de umiditate din încăperea.

Î : Unde ar trebui să amplasez aparatul ?

R : Aparatul ar trebui amplasat în mijlocul încăperii și nu la perete, fereastră, ușă sau puncte termice, astfel încât aerul să poată circula liber în jurul aparatului.

Î : Pot curăța rezervorul aparatului în mașina de spălat vase ?

R : Nu, rezervorul sau alte componente ale aparatului nu pot fi curățate în mașina de spălat vase deoarece se topesc.


Informații generale despre umidificarea aerului

Știați că aerul prea uscat :

- Cauzează uscarea membranelor sistemului respirator dar și uscarea buzelor și o senzație de usturime la ochi?
- Facilitează infecții și boli ale sistemului respirator?
- Cauzează stări de oboseală și o slabă putere de concentrare?
- Este dăunător pentru animale și plante de casă?
- Contribuie la formarea prafului și încărcarea electrostatică a țesăturilor din fibre sintetice, covoare și pardoseli sintetice?
- Distruge mobilierul sau parchetul din lemn?
- Dezacordează instrumente muzicale?

Confortul fizic al oamenilor și animalelor este influențat de numeroși factori. Unul dintre acești factori este nivelul optim de umiditate al aerului. Pe perioada iernii, aerul rece din exterior accede în spațiile de locuit prin aerisire și este încălzit. Aceasta duce la reducerea umidității relative din aer, rezultând un climat nefavorabil pentru plante, animale, uscarea obiectelor din lemn și a mobilierului, disconfort pentru oameni și creșterea riscului de îmbolnăvire. Ca regulă, climatul dintr-o cameră este confortabil dacă umiditatea relativă este între 40 și 60%. Umidificarea aerului este recomandată în special iarna.

Probleme în funcționare

 Repararea aparatelor poate fi făcută numai de către personal specializat. Reparațiile inadecvate pot duce la pericole pentru utilizator și duc la pierderea garanției.



ATENȚIONARE Pericol de electrocutare !

► Nu efectuați nici un fel de reparații la părțile electrice.

Ghid de anomalii

Anomalii	Posibile cauze	Soluii
Aparatul nu funcționează.	Cablul de alimentare nu este conectat.	► Introduceți ștecherul în priză și porniți aparatul
	Rezervorul de apă nu este așezat corespunzător la asamblare	► Montați rezervorul de apă (vezi capitolul « Asamblarea aparatului »)
	Nivelul de apă este sub cel minim	► Umpleți rezervorul cu apă (vezi capitolul « Umplerea rezervorului cu apă »)
Zgomote de frecare în timpul funcționării	Rezervorul de apă nu este așezat corespunzător la asamblare	► Montați rezervorul de apă corect (vezi capitolul « Asamblarea aparatului »)
Aerul nu se umidifică	Nu este apă în rezervor	► Umpleți rezervorul cu apă (vezi capitolul « Umplerea rezervorului cu apă »)
	Filtrul evaporator este îmbibat cu calcar	Înlocuiți filtrul evaporator (vezi capitolul « Înlocuirea filtrului evaporator »)
Inelul indicatorul nivelului de apă din partea superioară nu este vizibil la umplere	Anumite componente au fost uitate afară la asamblare	► Scoateți ștecherul din priză. ► Verificați dacă aparatul a fost asamblat corect
	Componentele au fost asamblate incorect	
Aparatul are scurgeri de apă	Aparatul a fost umplut cu prea multă apă	Goliți apa (vezi capitolul « Desfacerea aparatului ») Uscați aparatul. Ștergeți apa care s-a scurs.
	Anumite componente au fost uitate afară la asamblare	► Scoateți ștecherul din priză. ► Verificați dacă aparatul a fost asamblat corect
	Componentele au fost asamblate incorect	
Aparatul emană un miros urât	Filtrul evaporator este murdar	Înlocuiți filtrul evaporator (vezi capitolul « Înlocuirea filtrului evaporator »)

Pentru informații suplimentare contactați distribuitorul autorizat pentru România :

S.C. Pronat S.R.L. Timișoara

DN6, km 560+800 stânga

Tel. 0356 007 324

info@pronat.ro www.pronat.ro